



1	Aportes
OSN 2020	Embarazo en adolescentes

Documento elaborado por el Equipo del Núcleo Interdisciplinario ASDer

Facultad de Ciencias Sociales - Udelar

Carmen Varela Petito, Cecilia De Rosa, María José Doyenart, Cecilia Lara

26 de julio de 2016

1. Definición de los indicadores de la fecundidad

En el documento se encontraron errores en definiciones de algunos indicadores. Por ello incluimos en primera instancia las definiciones de los mismos.

Tasa específica de fecundidad o tasa de fecundidad por edad (por edad de la madre) número de nacimientos por mujer en determinada edad (o grupo de edad), ocurridos durante un año determinado (generalmente se mide cada 1000 mujeres)

Tasa de Fecundidad General (TFG) *número de nacimientos cada mil mujeres en edad fértil en un período determinado (generalmente un año).*

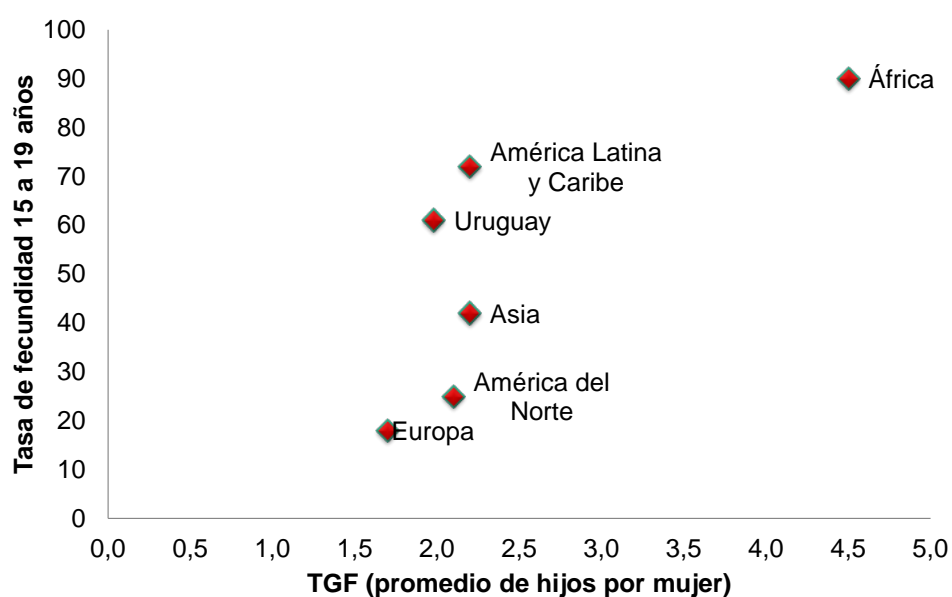
Tasa Global de fecundidad (TGF). Es el número de hijos que en promedio tendría cada mujer, de una cohorte hipotética de mujeres en un año determinado (se consideran dos supuestos: a) que durante su período fértil las mujeres tengan sus hijos de acuerdo a las tasas de fecundidad por edad de la población en estudio y b) que no estuvieran expuesta a riesgo de mortalidad desde su nacimiento hasta el término de su período fértil).

Paridez media acumulada es el número medio de hijos tenidos hasta determinada edad, que en promedio acumulan las mujeres de cada cohorte de edad. Constituye la experiencia reproductiva real de cada cohorte. La paridez media final es el número medio de hijos tenidos por las mujeres al final de su período fértil, aproximadamente entre los 45 y los 49 años

2. Caracterización del embarazo y la fecundidad en la adolescencia en el Uruguay

Uruguay presenta niveles de fecundidad adolescente considerado altos (59,5; incluye la tasa específica de fecundidad de 10 a 14 años: 1,3 por mil y 15 a 19 años: 58,2 por mil) en relación al promedio del mundo (45 por mil), determinadas regiones y cercano al promedio de América Latina y el Caribe (65 por mil), gráfico 1 (Rodríguez, 2014). La tasa de fecundidad adolescente, en determinados departamentos del país supera este promedio. Como se observa en el cuadro 1, hay seis departamentos que registran tasas entre 68,5 y 85,6 por mil. Valor este último que es muy próximo a la tasa específica de fecundidad de África.

Gráfico 1 - Fecundidad adolescente en Uruguay en perspectiva comparada



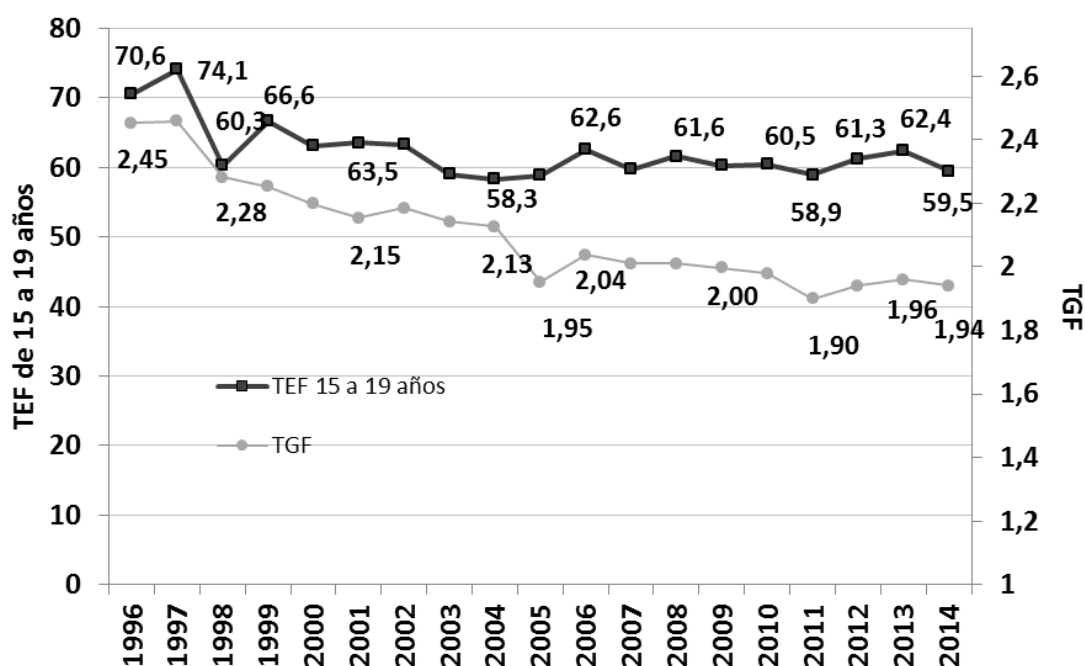
Fuente: Rodríguez, J. (2014). CEPAL-CELADE

Cuadro 1- Nacimientos de mujeres de 10 a 19 años y Tasas de Fecundidad por edad, Uruguay, 2011

	Nacimientos de mujeres de 15 a 19	TEF 15-19 por depto	Nacimientos de mujeres de 10 a 14	TEF 10-14 por depto
Artigas	260	74,8	5	1,5
Canelones	962	44,1	17	0,8
Cerro Largo	269	71,9	9	2,3
Colonia	238	53,7	3	0,7
Durazno	207	82,6	4	1,6
Flores	50	55,2	0	0,0
Florida	135	51,6	1	0,4
Lavalleja	132	60,2	1	0,5
Maldonado	373	54,0	8	1,2
Montevideo	2893	57,2	47	1,1
Paysandú	348	68,5	9	1,8
Río Negro	198	85,6	3	1,2
Rivera	287	60,4	16	3,6
Rocha	149	54,6	3	1,1
Salto	449	74,4	19	3,4
San José	220	50,6	2	0,5
Soriano	204	61,8	10	2,8
Tacuarembó	256	65,8	6	1,5
Treinta y Tres	130	61,1	6	2,9
Total*	7760	58,0	169	1,3
* Este dato no incluye nacimientos ignorados				
Fuente: elaboración propia a partir de Censo de Población 2011, INE.				
Programa de Población FCS				

Es de destacar que el nivel de la fecundidad adolescente experimentó un incremento muy importante entre 1996 y 1997 (71 a 74 por mil). Esta tendencia se revirtió en los años siguientes situándose en el entorno de 60 por mil (gráfico 2). Sin embargo se mantiene más elevada que los valores registrados en la década de 1960 (en el entorno de 54 por mil). La propensión que se presenta en la última década es oscilante a pequeñas bajas y alzas, que reflejan como se ha mostrado en distintos estudios, un estancamiento y una resistencia a la baja de la fecundidad y la maternidad en la adolescencia (Varela, Lara y Tenenbaum, 2014).

Gráfico 2 - Evolución de la TEF adolescente* y de la TGF en Uruguay 1996-2014



*La TEF de 15 a 19 incluye la de 10 a 14

Fuente: Elaboración propia en base a: Estadísticas Vitales, Censo de Población y Viviendas y Proyecciones de Población, MSP y INE (Programa de Población-FCS-Udelar)

Otro aspecto importante es la comparación de la tendencia que se registra en la tasa de fecundidad adolescente comparada con la evolución que ha tenido Tasa Global de fecundidad (TGF). En estas se observa un comportamiento divergente. Mientras que la primera en el período mencionado disminuyó un 12 %, la TGF lo hizo en un 20% (gráfico 2).

Es relevante destacar que el porcentaje de nacimientos anuales de adolescentes niñas (10 a 14 años) y adolescentes de 15 a 19 años no ha registrado variaciones en los últimos 20 años. Se mantienen en el entorno de 0,4 % y 16 % respectivamente (cuadro 2). El estancamiento de estos porcentajes se debe fundamentalmente a la disminución de los nacimientos de mujeres en edades cúspides (20 a 29 años).

Cuadro 2- Porcentaje de nacimientos por edad de la madre, Uruguay 1996 - 2014

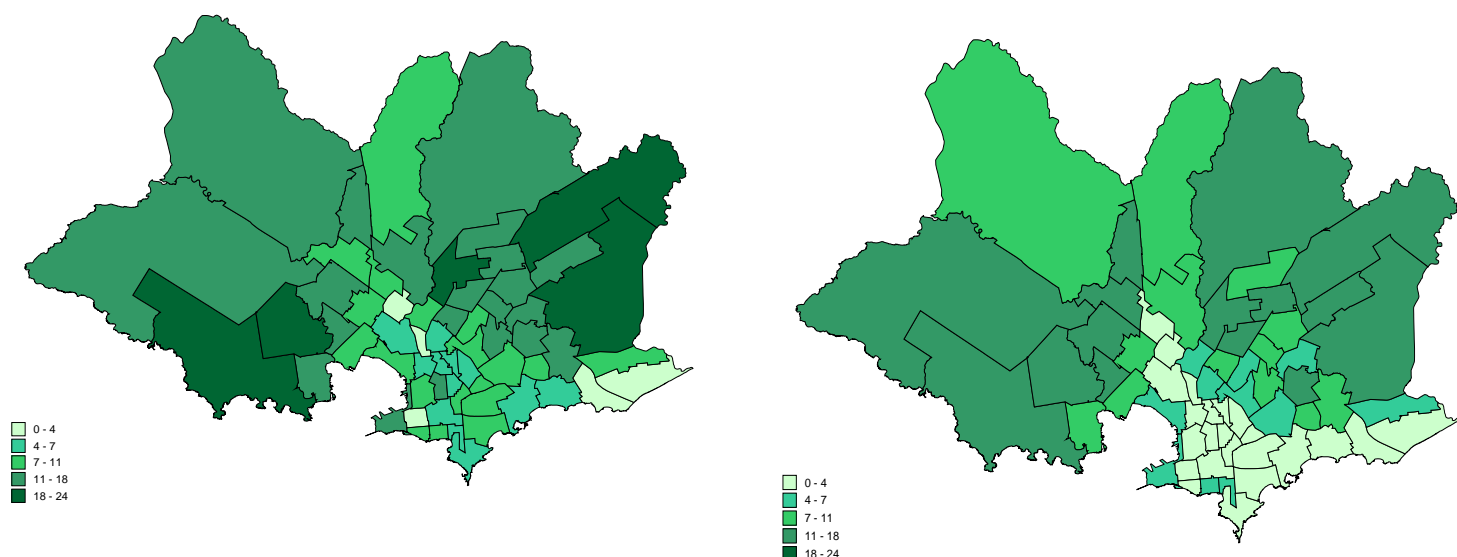
Año	Total	10 a 14	15 a 19	20 a 24	25 a 29	30 a 34	35 a 39	40 a 44	45 a 49
1996	100,0	0,4	16,5	26,5	25,0	18,7	10,0	2,7	0,2
1997	100,0	0,5	16,6	26,6	25,1	18,2	10,0	2,9	0,2
1998	100,0	0,3	14,6	25,8	25,8	19,7	10,6	3,0	0,1
1999	100,0	0,4	16,3	26,3	24,0	20,3	9,9	2,7	0,2
2000	100,0	0,4	15,8	25,2	23,8	21,7	10,3	2,6	0,1
2001	100,0	0,4	16,2	26,6	24,7	18,7	10,3	2,8	0,2
2002	100,0	0,4	16,0	25,5	25,3	19,3	10,5	2,9	0,2
2003	100,0	0,4	15,2	25,0	25,7	20,1	10,4	3,1	0,2
2004	100,0	0,4	15,1	24,3	25,7	20,3	10,7	3,3	0,2
2005	100,0	0,4	16,5	23,7	25,2	20,3	10,8	3,0	0,2
2006	100,0	0,5	16,7	23,9	24,4	20,7	10,8	2,9	0,2
2007	100,0	0,5	16,1	24,2	23,7	21,6	10,9	2,8	0,2
2008	100,0	0,4	16,6	24,1	23,2	21,6	11,2	2,7	0,1
2009	100,0	0,5	16,3	24,0	22,5	22,2	11,3	3,0	0,2
2010	100,0	0,4	16,5	23,8	22,4	21,9	12,0	2,8	0,2
2011	100,0	0,5	16,2	23,5	22,6	21,6	12,5	2,9	0,3
2012	100,0	0,4	16,6	23,7	22,4	21,2	12,5	2,9	0,3
2013	100,0	0,4	16,8	23,8	22,2	20,8	12,6	3,0	0,3
2014	100,0	0,3	16,1	23,9	22,3	21,3	12,9	3,0	0,1

En lo que refiere a la maternidad en la adolescencia, entre 1996 y 2011 se registra un descenso semejante al observado en el nivel de la fecundidad. Los porcentajes de adolescentes madres en el total del país pasan de 14% a 10% y en Montevideo del 11% al 8%. Sin embargo, estos datos ocultan una heterogeneidad muy relevante –que se mantiene constante- cuando se observa el comportamiento reproductivo de las adolescentes discriminado por distintas zonas del país: departamentos y barrios. En el caso de Montevideo, se encuentran brechas muy importantes entre los barrios que se ubican recostados a la costa de la ciudad y aquellos que se ubican en el cinturón de la misma. Esta variabilidad oscilaba en 1996 entre el 3% y 24% y en 2011 entre 0% y 17% (Mapa 1).

Mapa 1. Porcentaje de madres adolescentes (15 a 19 años) por barrios, Montevideo, 1996 y 2011.

Año 1996

Año 2011

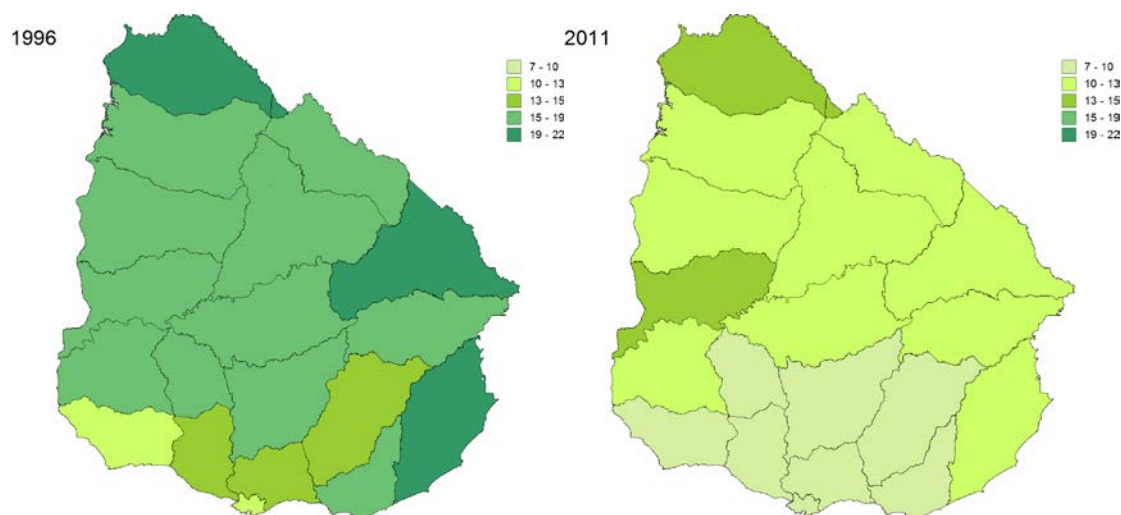


Fuente: elaborado a partir de los Censos de Población de 1996 y 2011.

También se presenta una heterogeneidad importante a la interna de los barrios. Como ejemplo tenemos el barrio Casavalle que si bien es el que tiene mayor porcentaje de maternidad en la adolescencia, al desagregarlo por áreas territoriales menores (segmentos censales), se encuentran áreas con porcentajes que alcanzan al 22%. Este valor es muy superior al promedio de América Latina (13%) (Rodríguez, 2014).

Como se ha señalado la maternidad desciende en el total del país, sin embargo se mantienen las brechas en los porcentajes de maternidad adolescente entre los departamentos. El rango era en 1996 entre 10,9 % y 20 y pasa a un rango de 8% a 14,1 Al igual que para el caso de Montevideo, se observa que en los distintos departamentos del país, hay áreas territoriales (secciones censales), que registran porcentajes más elevados de maternidad en la adolescencia que a nivel departamental. En 1996 algunas secciones censales, presentaban un 40% de madres adolescentes y en 2011 no superan el 29%. Se vuelve a observar que las áreas con menor proporción de madres adolescentes se ubican en el sur del país y las elevadas se ubican en los departamentos de Salto, Paysandú, Tacuarembó, Río Negro, Durazno y Cerro Largo (entre 17% y 29%) Mapa 2 (Varela; Pardo; Lara; Nathan y Tenenbaum, 2014).

Mapa 2. Porcentaje de madres adolescentes (15-19 años) por departamento. Uruguay. 1996 y 2011



Fuente: elaboración propia a partir de los Censos de Población de 1996 y 2011, Uruguay.

La reincidencia de la maternidad en ciertas adolescentes es otro aspecto a considerar. En el total del país, entre las adolescentes que ya habían tenido un hijo, un 10,5 % tiene un segundo hijo (Cuadro 3).

Cuadro 3

Porcentaje de madres de 15-19 años según número de hijos tenidos, Montevideo, Interior y total país, 2011			
Número de hijos	Interior	Montevideo	Total país
1	88,8	88,1	88,6
2	10,4	10,9	10,5
3	0,7	0,9	0,8
4	0,1	0,2	0,1
Total	100	100	100

Fuente: elaboración propia en base a Censo de Población 2011, INE

La caracterización de la maternidad en la adolescencia según Necesidades Básicas Insatisfechas y educación alcanzada, establece especificidades del comportamiento reproductivo de estas jóvenes.

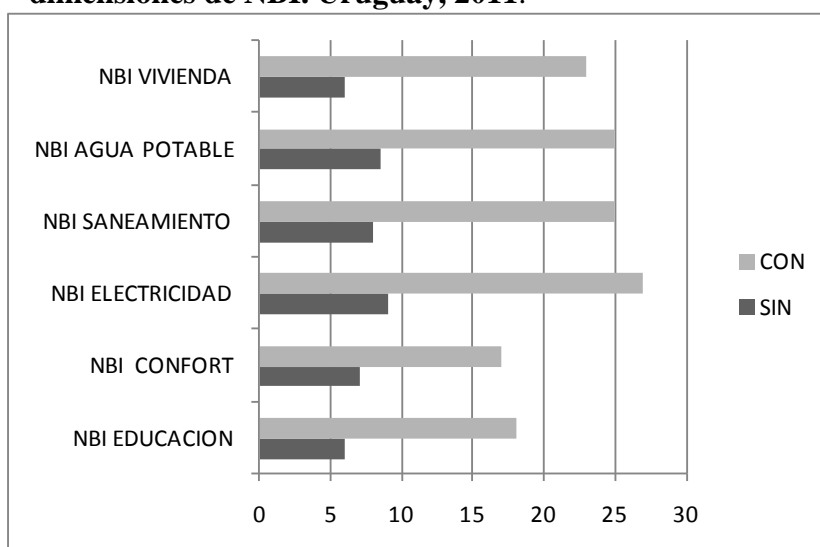
En el total del país, los hogares con NBI presentan porcentajes considerablemente más elevados de maternidad adolescente (16,5%) que aquellos sin NBI (3,6%), este patrón se ve reiterado en los 19 departamentos del país. Cuando los hogares presentan 2 NBI o

más los porcentajes de madres adolescentes son aún mayores y se ubican entre el 20% y 28%, según el departamento.

El porcentaje de madres adolescente según las diferentes dimensiones que conforman el indicador de NBI, muestran que los niveles más altos (superiores al 20%) se alcanzan en aquellos hogares con carencias en las variables más estructurales asociadas a las condiciones habitacionales (materiales de la vivienda, acceso a agua potable, acceso a electricidad y saneamiento). Asimismo dentro de la NBI de vivienda es el material de construcción de la misma el que presenta mayor incidencia de la maternidad adolescente (gráfico 3).

“Las brechas que se observan en el comportamiento reproductivo de las adolescentes, entre aquellos hogares con y sin carencias críticas dan cuenta de la vinculación entre maternidad en esta etapa del ciclo de vida y la desigualdad social” (Varela, Lara y Tenenbaum, 2014).

Gráfico 3 - Porcentaje de madres adolescentes según dimensiones de NBI. Uruguay, 2011.



Fuente: elaboración propia a partir del Censo de Población 2011, Uruguay.

La educación constituye un factor determinante en el comportamiento reproductivo de las mujeres tanto en la edad al primer hijo como en la intensidad alcanzada. Las adolescentes que acumulan más años de estudio son madres en menor proporción. Ello es similar para el total del país como para Montevideo e Interior. También la educación elevada opera en la postergación de la maternidad en las edades de la juventud entre 20 y 29 años (cuadro 4).

Cuadro 4

Nivel educativo alcanzado por las mujeres adolescentes y jóvenes, según condición de maternidad, 2011						
	Montevideo		Interior		Total país	
Tramo de edad 18 a 19	No madre	Madre	No madre	Madre	No madre	Madre
0 a 6 años	4,49	23,21	7,9	25,4	6,5	24,7
7 a 9 años	18,35	58,5	25,1	54,2	22,2	55,5
10 a 12 años	41,99	17,37	52,2	19,1	47,9	18,6
13 años y más	35,18	0,92	14,8	1,3	23,4	1,2
Total	100,0	100,0	100,0	100,0	100,0	100,0
Tramo de edad 20 a 24	No madre	Madre	No madre	Madre	No madre	Madre
0 a 6 años	3,0	20,9	7,5	22,8	5,2	22,2
7 a 9 años	10,0	46,5	19,7	44,2	14,6	45,0
10 a 12 años	27,3	28,3	40,7	28,9	33,7	28,7
13 años y más	59,7	4,3	32,1	4,2	46,6	4,2
Total	100,0	100,0	100,0	100,0	100,0	100,0
Tramo de edad 25 a 29	No madre	Madre	No madre	Madre	No madre	Madre
0 a 6 años	3,0	19,9	10,0	26,1	5,9	24,0
7 a 9 años	6,3	34,2	13,7	34,4	9,4	34,4
10 a 12 años	21,9	32,4	34,9	29,4	27,4	30,4
13 años y más	68,9	13,6	41,5	10,0	57,3	11,2
Total	100,0	100,0	100,0	100,0	100,0	100,0

Fuente: elaboración propia en base a Censo Uruguay 2011

La reclusión en el ámbito doméstico es otro aspecto que mayoritariamente se opera entre las adolescentes que realizaron la transición a la maternidad. En el total del país el 62% de estas jóvenes no estudia ni trabaja. En el interior es algo superior y en Montevideo es más bajo (cuadro 5).

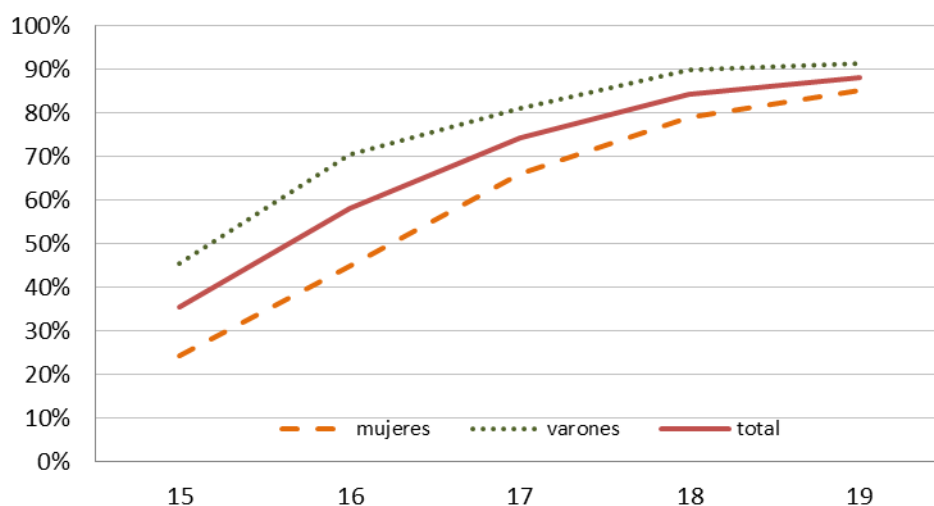
Cuadro 5

Porcentaje de madres adolescentes y jóvenes según condición de estudio y trabajo, en Montevideo, Interior y total país, 2011			
Tramo edad de 15 a 19 años	Montevideo	Interior	Total país
Estudia y trabaja o busca trabajo	0,3	0,3	0,3
Estudia y no trabaja o busca trabajo	0,5	0,3	0,3
No estudia y trabaja o busca trabajo	45,6	34,0	37,3
No estudia ni trabaja o busca trabajo	53,7	65,4	62,0
Total	100,0	100,0	100,0
Tramo edad de 20 a 29 años	Montevideo	Jardines	Total país
Estudia y trabaja o busca trabajo	1,1	0,5	0,7
Estudia y no trabaja o busca trabajo	0,4	0,3	0,3
No estudia y trabaja o busca trabajo	70,0	61,6	64,2
No estudia ni trabaja o busca trabajo	28,5	37,7	34,8
Total	100,0	100,0	100,0

Fuente: elaboración propia en base a Censo Uruguay 2011

La edad de inicio de las relaciones sexuales entre los adolescentes es más baja en los varones que entre las mujeres. Ello se vincula a la socialización diferencial de mujeres y varones respecto a las prácticas sexuales socialmente aceptadas y la persistencia de la asignación diferencial de los roles de género.

Gráfico 4 - Proporción de adolescentes que iniciaron su actividad sexual por sexo y edad. Uruguay, 2008



Fuente: elaboración propia en base a ENAJ, 2008

El uso de métodos anticonceptivos en muchos casos es discontinuo. Los datos de la ENAJ 2008 muestran el porcentaje de adolescentes que manifiestan incongruencia entre el uso habitual y el uso en la última relación sexual (cuadro 6).

Cuadro 6

Porcentaje de adolescentes madres por uso habitual de anticonceptivos según uso en la última relación sexual, Uruguay, 2008

	Uso habitual	No uso habitual	Total
Usa ult vez	62,0	32,2	58,6
No usa ult vez	38,0	67,8	41,4
Total	100	100	100

Fuente: elaboración propia en base a ENAJ, 2008

Respecto a la satisfacción con la edad a la que tuvieron el primer hijo las adolescentes, se encuentra que la mayoría (76 %) manifiesta que le hubiera gustado tenerlo más tarde y un 28% está conforme con la edad a la que lo tuvo (elaboración propia a partir de la ENAJ 2013).

Referencias bibliográficas

Rodriguez, J. (2014) “Fecundidad adolescente en América Latina: una actualización”. En: Cavenaghi, S y a Cabella, W. (Orgs). Comportamiento reproductivo y fecundidad en América Latina: una agenda inconclusa. Río de Janeiro. Serie de investigaciones/nº 3 ALAP (pp. 33-66).

Varela Petito, C., Pardo, I., Lara,C., Nathan, M. y Tenenbaum, M. (2014) Atlas sociodemográfico y de la desigualdad en el Uruguay. Fecundidad en el Uruguay (1996-2011): desigualdad y diferencias en el comportamiento reproductivo. Fascículo 3, Montevideo, Trilce.

Varela Petito, C, Lara C., y Tenenbaum, M, (2014) “Fecundidad adolescente en el Uruguay: ¿la pobreza como umbral de resistencia al descenso”. En: Cavenaghi, S y a Cabella, W. (Orgs). Comportamiento reproductivo y fecundidad en América Latina: una agenda inconclusa. Río de Janeiro. Serie de investigaciones/nº 3 ALAP (pp.185-206.).